



Amtsblatt

Stadt Erlenbach a. Main



Bundestags- wahl 2009



Rathaus
Bahnstraße 26
63906
Erlenbach

Telefon 7040
Telefax 704-10
rathaus@stadt-
erlenbach.de
www.stadt-
erlenbach.de

Sprechzeiten:
vormittags
Mo-Fr 8-12 Uhr
nachmittags
Mo 13.30-18 Uhr
Di u. Do
13.30-16 Uhr

Redaktion
Tel. 704-45
amtsblatt@
stadt-
erlenbach.de

Sonntag, 27. September, 8.00 bis 18.00 Uhr

Nutzen Sie am kommenden Sonntag Ihr Wahlrecht und gehen Sie wählen. Damit geben Sie der dann gewählten Bundesregierung einen klaren Auftrag.

Orientierungshilfen für alle Wähler

• So wählen Sie richtig

Bei der Wahl zum Deutschen Bundestag haben Sie **zwei Stimmen**. Mit der **Erststimme** können Sie den **Wahlkreisabgeordneten** direkt wählen, mit der **Zweitstimme** für die **Landesliste** einer Partei

bestimmen Sie die Gesamtzahl der dieser Partei im künftigen Bundestag zustehenden Mandate. Zunächst nun ein kurzer Überblick, was Sie am Wahlsonntag bei Ausübung Ihres Wahlrechtes im Wahllokal beachten sollten:

Beim Betreten des Wahllokals erhalten Sie **einen Stimmzettel**.

- Nach Erhalt des Stimmzettels begeben Sie sich in eine Wahlkabine, um dort den Stimmzettel auszufüllen.
- Ihre Stimmabgabe ist nur gültig, wenn Sie **einen** Wahlkreisabgeordneten (Erststimme) und/oder **eine** Partei oder Wählergruppe (Zweitstimme) im Kreis nach dem jeweiligen Namen ankreuzen.

- Da Sie keine Wahlumschläge erhalten, falten Sie die Stimmzettel bitte so, dass Ihre Entscheidung nach dem Verlassen der Wahlkabine für Dritte nicht erkennbar ist.
- Anschließend gehen Sie zum Tisch **Ihres Wahlbezirkes** (siehe nachfolgende Erläuterungen) und werfen den Stimmzettel, nachdem dieser freigegeben wurden, in die dafür vorgesehene Urne.

• **Zuständiger Wahlbezirk ist aus der Wahlbenachrichtigungskarte ersichtlich**

Amtliche Wahlbenachrichtigung für die Wahl zum DEUTSCHEN BUNDESTAG	Wahltag: Sonntag, der 27. September 2009 Wahlzeit: 8.00 bis 18.00 Uhr	
---	--	---

Sehr geehrte Bürgerin, sehr geehrter Bürger,
 Sie sind in das Wählerverzeichnis eingetragen und können im unten angegebenen Wahlraum wählen. **Bringen Sie diese Benachrichtigung zur Wahl mit und halten Sie Ihren Personalausweis oder Reisepass bereit.**
 Wenn Sie in einem anderen Wahlraum Ihres Wahlkreises oder durch Briefwahl wählen wollen, benötigen Sie einen **Wahlschein**. Voraussetzung für die Erteilung eines Wahlscheins ist ein Antrag. Diesen können Sie mit rückseitigem Vordruck stellen und beim Wahlamt der Gemeinde/VG (Anschrift siehe unten) abgeben oder im frankierten Umschlag absenden. Sie können den Antrag aber auch ohne Verwendung des rückseitigen Vordrucks mündlich (**nicht jedoch telefonisch**), schriftlich oder elektronisch stellen. In diesem Fall müssen Sie Familienname, Vornamen, Geburtsdatum und Wohnanschrift (Straße, Hausnummer, Postleitzahl, Ort) angeben; um die Angabe der unten abgedruckten Wählerverzeichnis-Nr. wird gebeten. Wer für einen anderen Wahlschein und Briefwahlunterlagen beantragt, muss eine schriftliche Vollmacht vorlegen.
 Wahlscheinanträge werden nur bis zum

25. September 2009, 18.00 Uhr,

oder bei nachgewiesener plötzlicher Erkrankung auch noch bis zum Wahltag, 15.00 Uhr, entgegengenommen. Der Wahlschein mit den Briefwahlunterlagen werden Ihnen auf dem Postweg übersandt oder amtlich überbracht. Sie können auch persönlich oder durch eine(n) Bevollmächtigte(n) beim Wahlamt der Gemeinde/VG abgeholt werden. Etwaige Unrichtigkeiten in der neben stehenden Anschrift teilen Sie bitte der Gemeinde/VG mit.

Wahlbezirk/Wählerverzeichnis-Nr.: **01**/1000

Absender:
 Stadt Erlenbach a. Main
 63906 Erlenbach a. Main
 Bahnstraße 26

Wahlraum:
 Frankenhalle, Dr.-Vits-Straße
 Kindergarten, Weinbergstraße
 Streitberghalle, Mechenharder Straße

Herrn
 Max Mustermann
 Musterstraße 3
 12345 Musterstadt

Aus Ihrer Wahlbenachrichtigungskarte geht hervor, in welchem **Wahlbezirk** Sie wählen dürfen. Für die Wählerinnen und Wähler in den Ortsteilen **Mechenhard (Wahlbezirk 05)** und **Streit (Wahlbezirk 06)** ist dies relativ einfach. Die Wahlbezirke sind identisch mit den Wahlräumen. Diese befinden sich im **Kindergarten (Mechenhard)** bzw. der **Streitberghalle (Streit)**.

Der Wahlraum für die Wählerinnen und Wähler im Ortsteil **Erlenbach**

(**Wahlbezirke 01 bis 04**) befindet sich in der **Frankenhalle**. Beim Betreten der Frankenhalle erhalten Sie einen Stimmzettel, den Sie in einer Wahlkabine ausfüllen (siehe auch bei: so wählen Sie richtig). Anschließend müssen Sie sich zu dem Wahlbezirk begeben, der auf Ihrer Wahlkarte vermerkt ist (**Muster siehe oben**). Den Wahlbezirk erkennen Sie an einem entsprechenden Hinweisschild (z. B.: Wahlbezirk 01). Dies ist gut sichtbar hinter dem Tisch des jeweiligen Wahlvorstandes angebracht.

Zur Klarstellung hier noch einmal die Aufteilung der Stimmbezirke

Wahlbezirk		Wahlraum
Nr.	Abgrenzung	Bezeichnung
01	Wahlberechtigte des Stadtteils Erlenbach a. Main, wohnhaft in Straßen, beginnend mit A - C	Frankenhalle
02	Wahlberechtigte des Stadtteils Erlenbach a. Main, wohnhaft in Straßen, beginnend mit D - J	Frankenhalle
03	Wahlberechtigte des Stadtteils Erlenbach a. Main, wohnhaft in Straßen, beginnend mit K - N	Frankenhalle
04	Wahlberechtigte des Stadtteils Erlenbach a. Main, wohnhaft in Straßen, beginnend mit O - Z	Frankenhalle
05	Alle Wahlberechtigten des Stadtteils Mechenhard	Kindergarten Weinbergstraße
06	Alle Wahlberechtigten des Stadtteils Streit	Streitberghalle

• **Wahlbriefe ab jetzt bitte nicht mehr in Postbriefkästen einwerfen**

Um sicherzustellen, dass Ihre Briefwahlunterlagen rechtzeitig zur Wahl eingehen, sollten Sie diese, soweit möglich, nicht mehr mit der Post aufgeben, sondern direkt im Rathaus, Bahnstraße 26, abgeben. Dort besteht auch noch bis Freitag, 25. September, 18.00 Uhr, im Zimmer 1 die Möglichkeit, Briefwahlunterlagen zu erhalten bzw. unmittelbar Briefwahl durchzuführen.

Im Falle nachweislich plötzlicher Erkrankung, die ein Aufsuchen des Wahlraums nicht oder nur unter nicht zumutbaren Schwierigkeiten möglich macht, kann ein Antrag auf Briefwahl durch einen Bevollmächtigten auch noch am Samstag, 26. September, von 11.30 bis 12.00 Uhr im Rathaus, Bahnstraße 26, Zimmer 1, bzw. am Wahltag von 8.00 bis 15.00 Uhr in der Frankenhalle im Stimmbezirk 01 gestellt werden.

• **Wahlergebnisse im Internet**

Am Wahlabend können Sie ab 18.00 Uhr auf der Homepage der Stadt Erlenbach a. Main unter www.stadterlenbach.de die Ergebnisse der Wahlen bezogen auf den Landkreis Miltenberg aufrufen. Dieser Ergebnisdienst wird laufend aktualisiert, bis die vorläufigen Endergebnisse feststehen.

• **Informationen zur Wahl**

Bei der Bundestagswahl am kommenden Sonntag stellen sich 8 Männer als Wahlkreisabgeordnete zur Verfügung. Einer von diesen Kandidaten wird von der Mehrheit der Wahlberechtigten (**Erststimme**) in unserem Wahlkreis (249 Main-Spessart) direkt in den neuen Bundestag gewählt. Die unterlegenen Bewerber können, sofern sie einen Platz auf der Landesliste ihrer Partei haben, der zum Einzug in den Bundestag berechtigt,

über diese Landesliste (Zweitstimme) gewählt werden. Zur Auswahl stehen diesmal 19 Landeslisten (2005 waren es nur 14).

Ein Muster des Stimmzettels wird am Wahltag im Eingangsbereich jeden Wahllokales zur Orientierung ausgehängt sein. Ihm können Sie dann die Wahlkreisabgeordneten und die Landeslisten mit den jeweiligen Spitzenkandidaten entnehmen.

Die Stimmzettel zur Europawahl sind in der rechten oberen Ecke gelocht. Diese Kennzeichnung dient zum seitrichtigen Einlegen des Stimmzettels in Schablonen durch blinde und sehbehinderte Personen. Das Wahlgeheimnis ist dadurch nicht beeinträchtigt.

Weitere Informationen zur Bundestagswahl 2009 finden Sie im Internet unter <http://www.statistik.bayern.de/wahlen/europawahlen/> und <http://www.wahlen-in-mil.de/pages/europawahl-2009.php>

forsa. berichtet für RTL-Television über die Bundestagswahl Wählerinnen und Wähler des Stadtteils Mechenhard sind bei Prognose und Hochrechnung beteiligt

Neben den öffentlich rechtlichen Sendern berichtet auch RTL über die Bundestagswahl am 27. September. Die Berichterstattung baut wesentlich auf die Prognosen, den Hochrechnungen und einer differenzierten Analyse auf, die von den Wahlforschern erstellt werden. Eine wesentliche Grundlage dafür bildet die repräsentative Wählerbefragung am Wahltag. Einer der ausgewählten repräsentativen Wahlbezirke ist diesmal der Wahlbezirk im Stadtteil Mechenhard.

Beim Verlassen des Wahllokales werden stichprobenartig Wählerinnen und Wähler zu ihrer Stimmabgabe befragt. Die Befragten werfen die ausgefüllten Fragebögen in eine speziell dafür vorgesehene "Befragungsurne". Somit bleibt auch dieses Befragungsergebnis anonym. Die Mitarbeiter von forsa weisen sich mit einem Interviewerausweis aus.

Die Wählerinnen und Wähler des Stadtteils Mechenhard gestalten somit die Prognosen und Hochrechnungen aktiv mit.

weile auf. Die Fotos zu den einzelnen Ferienspielen können Sie auf unserer Homepage unter www.stadt-erlenbach.de - "Ferienspiele 2009 Rückblick und Fotos" ansehen.



Abgehakt: Beschlüsse Bau- und Umweltausschuss am 15. September

Friedhof ST Mechenhard;
Ergänzung der Gestaltungssatzung zu den neuen Urnenerdgräbern (Alter Teil)

- Dem Gestaltungsvorschlag des Herrn Dietz, die Urnenerdgräber im alten Teil des Friedhofes mit einer Sandsteinplatte 40/40 cm abzudecken und mit einer Einfassung aus Kleinsteinpflaster (8/10 cm) in rotem Granit bis zu einer Feldgröße von 60/60 cm zu versehen, wird zugestimmt.

Kriegerdenkmal;

- Der Auftragserteilung der Landschaftsbauarbeiten an die Fa. Frank Berninger, Erlenbach a. Main, über die Auftragssumme von brutto Euro 9.972,26 zur Maßnahme "Kriegerdenkmal Friedhof ST Mechenhard" wird zugestimmt.
- Der Auftragserteilung der Steinmetzarbeiten an die Fa. Dittmeier, Gemünden-Wernfeld, über die Auftragssumme von brutto Euro 59.730,86 zur Maßnahme "Kriegerdenkmal Friedhof ST Mechenhard" wird zugestimmt.

Kriegerdenkmal im Friedhof Streit;

- Dem Entwurfsvorschlag des Hr. Dietz/Landschaftsarchitekten eines liegenden Namenssteins aus Granit mit den Abmessungen 275/86/30/15 (Proportion wird von Hr. Dietz nochmals geprüft) mit einer Beschriftung in Keilschrift, geordnet nach 1. und 2. Weltkrieg und jeweiliger Bezeichnung von Geburts- und Sterbejahr, mit reduzierter Pflasterfläche wird zugestimmt.

Erweiterung des Dr.-Vits-Kindergartens zur Kinderkrippe;

- Der Auftragserteilung der Schlosserarbeiten an die Fa. Wolf Metallbau GmbH, Klingenberg, über die Auftragssumme von brutto Euro 13.571,95 zur Maßnahme "Erweiterung des Dr.-Vits-Kindergartens zur Kinderkrippe" wird zugestimmt.
- Der Auftragserteilung der Bodenbelagsarbeiten an die Fa. Alfred Schork, Mossautal, über die Auftragssumme von brutto Euro 7.464,63 zur Maßnahme "Erweiterung des Dr.-Vits-Kindergartens zur Kinderkrippe" wird zugestimmt.
- Der Auftragserteilung der Schreinerarbeiten an die Fa. Hohm Innenausbau, Erlenbach a. Main, über die Auftragssumme von brutto Euro 14.858,04 zur Maßnahme "Erweiterung des Dr.-Vits-Kindergartens zur Kinderkrippe" wird zugestimmt.

Erweiterung der Barbarossa-Hauptschule zur Ganztagschule

- Der Auftragserteilung zur Kücheneinrichtung an die Fa. Nau Großkücheneinrichtungen GmbH in Dreieich über die Auftragssumme von brutto Euro 42.432,43 zur Maßnahme "Erweiterung der Barbarossa-Hauptschule zur Ganztagschule" wird zugestimmt.
- Dem Vorschlag von Architekt Schubert, die Oberfläche der Trennwand im dunkleren Grauton (A) auszuführen, wird zugestimmt
- Dem Vorschlag A von Architekt



F E R I E N S P I E L E

Wir möchten uns bei allen Vereinen und Dozenten herzlich bedanken für das Engagement und die tollen Ferienaktionen. Somit kam in diesen Sommerferien bestimmt keine Lange-

Schubert, zu den Oberflächen der Innentüren, wird zugestimmt.

- Dem Vorschlag B von Architekt Schubert zu den Boden- und Wandfliesen der Küche wird zugestimmt.
- Dem Vorschlag von Architekt Schubert zu den Boden-, Wand- und abgesetzten Wandfliesen in den WC-Räumen wird zugestimmt.
- Dem Vorschlag B von Architekt Schubert zur Ausführung der Oberflächen zu den WC-Trennwänden wird zugestimmt.
- Der stufenweisen Vergabe der noch verbleibenden Architektenleistun-

gen der LPH 8 und 9 zur Maßnahme "Erweiterung der Barbarossa-Hauptschule zur Ganztagschule" zum bestehenden Honorarvertrag vom 2.7./4.7.2008 an das Architekturbüro Schubert wird zugestimmt.

- Der stufenweisen Beauftragung der LPH 8 und 9 des Ingenieurbüros Wüst & Partner in Obernburg zum bestehenden Ingenieurvertrag vom 7.10./4.12.2008 zur Maßnahme „Erweiterung der Barbarossa-Hauptschule zur Ganztagschule“ wird zugestimmt.

Bau- und Umweltausschuss am 16. September

Bebauungsplanung "Altdörfer" und "Gartenanlagen Mainbogen";

- Das Büro Bischoff & Heß, 35440 Linden, wird mit der Erstellung der Grünordnungsplanung für die beiden B-Planungen "Altdörfer" und "Gartenanlagen Mainbogen" gemäß vorliegendem Angebot vom 2.7.2008 mit einem voraussichtlichen Honorar von brutto Euro 9.554,26 beauftragt.

Antrag von Bündnis 90/DIE GRÜNEN;

- Auf Antrag von Bündnis 90/DIE GRÜNEN wird die Verwaltung beauftragt, Vorschläge zu erarbeiten für eine attraktivere Gestaltung der Containerstandorte und die Standortfrage der Container nochmals zu prüfen.

Landschaftspflegearbeiten im Bereich der Weinberge;

- Der Kostenbeteiligung durch die Stadt für Landschaftspflegearbeiten im Bereich der Weinberge unter Federführung des Landschaftspflegeverbands Miltenberg e. V. wird zugestimmt. Es wird ein einmaliger Beitrag von 5.000 Euro sowie eine

Beteiligung an den folgenden Pflegekosten von ca. 3.000 Euro geleistet. Mittelbereitstellung für den einmaligen Beitrag von 5.000 Euro soll im Haushalt 2010 erfolgen; die Pflegekostenbeteiligung im darauffolgenden Jahr.

Behandlung von Bauanträgen und Bauanfragen

- Zur Bauvoranfrage der Herren Athanasios Erifopoulos, Erlenbach a. Main, und Nikolaos Tsampazelis, Miltenberg, auf Nutzungsänderung von Kleiderfabrik in Spielsalon im 1. Obergeschoss des Anwesens "Am Brückensteg 5" wird das gemeindliche Einvernehmen vorbehaltlich des Nachweises aller dafür notwendigen Stellplätze und der Wahrung der Nachbarrechte in Aussicht gestellt. Einer evtl. notwendigen Stellplatzablöse wird nicht zugestimmt.
- Zum Bauantrag der Stadt Erlenbach a. Main auf Nutzungsänderung von Wohnung zu Büroräumen an der Bahnstraße 22 wird das gemeindliche Einvernehmen erteilt.

- Zum Bauantrag des Herrn Ronald Mickler, Erlenbach a. Main, auf Terrassenüberdachung an der Frühlingstraße 6 wird das gemeindliche Einvernehmen erteilt und der notwendigen Befreiung von den Festsetzungen des einfachen B-Plans "Siedlung" wegen geringfügiger Überschreitung der straßenseitigen Baugrenze zugestimmt.
- Zum Bauantrag von Frau Jeannette Berninger, Erlenbach a. Main, auf Wohnhausanbau an der Elsenfelder Str. 7 wird das gemeindliche Einvernehmen erteilt.
- Zum Bauantrag der Ehel. Christoph und Barbara Knorr, Erlenbach a. Main, auf Errichtung eines Carport an das best. Wohnhaus sowie eines Gartenhauses im Altwiesenring 24a wird das gemeindliche Einverneh-

men sowie Zustimmung zu den Abweichungen vom B-Plan "Hinterm See" unter der Voraussetzung erteilt, dass das geplante Gartenhaus außerhalb des Pflanzstreifens errichtet wird.

- Zum Bauantrag des Herrn Hüseyin Pekdas, Erlenbach a. Main, auf Errichtung einer Garage in der Hohbergstr. 22a wird das gemeindliche Einvernehmen erteilt und den Abweichungen vom B-Plan "Im Flürchen" wegen Überschreitung der vorderen Baugrenze sowie des Mindeststauraums zugestimmt.
- Zum Bauantrag der Frau Martina Ronalter, Erlenbach a. Main, auf Wohnhauserweiterung in der Altdorfstr. 16 (Tektur zur Baugenehmigung) wird das gemeindliche Einvernehmen erteilt.

Ablesung der Wasseruhren durch die Haus- und Wohnungseigentümer zum 30.9.2009

In diesem Jahr bitten wir die Grundstücks- und Wohnungseigentümer sowie sonstige Berechtigte (Wohnungsverwalter u.a.) die Wasseruhren (nur Hauptzähler und Gartenzähler) wieder einmal selbst abzulesen und die Werte über den in diesem Amtsblatt abgedruckten Ablesevordruck an das Rathaus zu melden.

Die Rückgabe der Meldung an das Rathaus muss umgehend, spätestens aber bis 12.10.2009 erfolgen!

Der Ablesevordruck enthält Anleitungen zum Ausfüllen und weitere notwendige Hinweise um deren Beachtung wir bitten. Die Ablesung selbst sollte zeit- und abrechnungsgerecht am 30.9.2009 erfolgen.

Bei allen Wasseranschlüssen, für die bis zum 12. Oktober 2009 keine Meldung eingegangen ist, muss der Verbrauch nach dem Stand des Vorjahres geschätzt werden. Dies kann zu unliebsamen Ergebnissen führen, deshalb rechtzeitig ablesen und Ergebnis mitteilen!

Sie können den Zählerstand im Rathaus, Zimmer 7, abgeben.

Telefonische Meldungen bitte an die Tel. 704-14, e-mail: katja.eppig@stadt-erlenbach.de.

Auf der städtischen Homepage (www.stadt-erlenbach.de unter "Rathaus aktuell") sind zusätzliche Ableseformulare erhältlich.

An die

Stadtverwaltung

Bahnstraße 26

63906 Erlenbach a. Main

Absender:

Name

Straße

PLZ / Ort

Tel.Nr.

letzter Termin:

12.10.2009

Ablesetermin: 40./41. KW 2009

Bitte **sofort** an die Stadt zurücksenden.

Bei nicht termingerechter Rückgabe (12.10.09) wird der Verbrauch geschätzt!

Anwesen:

Straße

Hausnummer

Wasserzähler abgelesen am:

Sehr geehrter Abnehmer ,

lesen Sie bitte Ihren Wasserzähler selbst ab.

Sie müssen lediglich die Zahlen von Ihrem

Zähler (Zählernummer und Zählerstand)

in diese Felder übertragen.

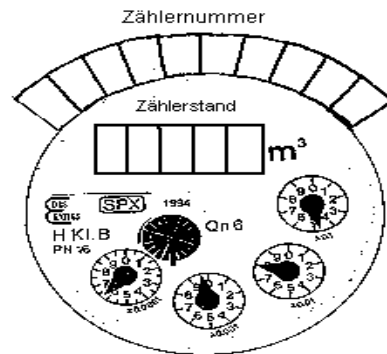
Mit freundlichen Grüßen

Ihre Stadtverwaltung

Bitte Absenderangabe oben nicht vergessen!

Bei Rückfragen: Tel. 09372/704-14

Unterschrift



Minigolfsaison geht zu Ende

Der Minigolfplatz ist letztmalig am Mittwoch, 30. September, geöffnet. Ab 1. Oktober bleibt die Anlage geschlossen.

Die Pächterin dankt allen Besuchern. Die Öffnung des Minigolfplatzes im Jahr 2010 wird rechtzeitig im Amtsblatt veröffentlicht.



AKTUELLES

Herbstmarkt am 4. Oktober

Eine Bitte an alle Marktbesucher: Achten Sie bitte im Interesse der Sicherheit unserer Bürger und aller Gäste auf die Verkehrsregelungen und nutzen Sie die ausgeschilderten Parkflächen im Randgebiet. Parken Sie bitte am Sonntag, **4. Oktober, ab 8 Uhr** nicht im Bereich der gesperrten Fußgängerzone in der Bahnstraße, Dr.-Vits-Straße und der Rathausstraße. Weiterhin sind Teilbereiche folgender Straßen gesperrt: Barbarossastraße, Altdorfstraße, Am Brückenteg, Franz-Bardroff-Straße und Lindenstraße (oberer Bereich bis zum Martin-Luther-Platz). Diese Straßen – dazu gehören auch die angrenzenden Gehsteige und Parkflächen – sind für den gesamten

Verkehr gesperrt und müssen zum Aufbau der Marktstände frei zugänglich sein. Außerdem wird gebeten, die Durchfahrt in den Seitenstraßen nicht durch parkende Autos zu blockieren; die Rettungswege für die Feuerwehr- und Notfallfahrzeuge müssen ständig frei gehalten werden. Bitte beachten Sie unbedingt die aufgestellten Sperr- und Halteverbotschilder. Es wäre schade, wenn die Polizei verständigt oder gar verkehrswidrig abgestellte Fahrzeuge auf Kosten der Verursacher abgeschleppt werden müssten. Falls Sie als Anwohner dadurch beeinträchtigt sind, entschuldigen wir uns für die Umstände und bitten um Verständnis. Vielen Dank!

Hinweise zur Nutzung öffentlicher Abfallcontainer

Aus aktuellem Anlass weist die Stadt Erlenbach a. Main darauf hin, dass die aufgestellten Abfallcontainer im gesamten Stadtgebiet nur für die dafür bestimmten bzw. vorgesehenen Abfälle zu verwenden sind. Bei Glascontainern dürfen grundsätzlich nur Gläser, Flaschen und andere Behältnisse aus Glas (ohne Inhalt!) farblich getrennt, eingeworfen werden.

Die Mülltonnen auf dem Friedhof sind nur für Kunststoffabfälle bzw. nicht verrottbare Friedhofsabfälle bestimmt. Zur Wahrung eines sauberen Stadtbildes, welches im Interesse aller Bürger ist, bitten wir außerdem darum, die Abfälle auch nur in den entsprechenden Containern und nicht daneben zu entsorgen!

Freitags neue Spätabendfahrten

Ab Freitag, 18. September, rücken Erlenbach, Klingenberg und Wörth am Main sowie die Gemeinden Mönchberg und Röllbach auch am Abend enger zusammen: Das Busangebot auf den Linien 61 und 65 wird bis nach Mitternacht verlängert. Künftig fahren hier die Busse Freitagabend im Zweistundentakt. Die genauen Abfahrtszeiten sind im Fahrplan vermerkt, der im Infoständer im Rathaus ausliegt.

Die Spätabendfahrten werden in Zusammenarbeit mit dem Landkreis Miltenberg, der einen finanziellen

Zuschuss leistet, zunächst auf Probe bis zum Dezember 2010 angeboten. Die Verkehrsgesellschaft Untermain (VAB) und der Landkreis Miltenberg bieten mit diesem Angebot allen Nachtschwärmern eine attraktive Möglichkeit, sicher und bequem bis nach Mitternacht nach Hause zu fahren. Wenn das Angebot bei den Fahrgästen gut ankommt, wird es nach Ende der Probephase dauerhaft eingerichtet.

Info: VAB, Telefon 06021 3392-0 oder im Internet unter www.vab-info.de.

Amtsgericht Aschaffenburg - Terminbestimmung

Im Wege der Zwangsvollstreckung sollen **versteigert werden am Do., 5.11., um 8.30 Uhr** im Sitzungssaal 5.103 (1. OG) des Amtsgerichts Aschaffenburg (Nebenstelle), Schlossplatz 5, 63739 Aschaffenburg, dieses im Grundbuch des Amtsgerichts Obernburg von Erlenbach Blatt 5019 so beschriebene

Wohnungseigentum:

Miteigentumsanteil zu 27,62/1.000 an dem Grundstück

Gemarkung: Erlenbach

Flurstück: 6463

Wirtschaftsart und Lage:

Liebigstraße 17, Wohnhaus, Nebengebäude (darauf Trafostation des Energieverbandes Wörth-Erlenbach), Hofraum, Garten

Größe: 2.917 m²

verbunden mit dem Sondereigentum an der im Aufteilungsplan mit Nr. 29 bezeichneten Wohnung Liebigstr. 17,

VII. Obergeschoss, links vorne, sowie einem dazu gehörigen Kellerabteil und beschränkt durch das Sondereigentum an den übrigen Anteilen.

Eigentumswohnung zu ca. 75 m² Wohn- und Nutzfläche im 7. Stock eines ca. 1971 errichteten, insgesamt 36 Einheiten umfassenden Wohngebäudes am Rande der Stadt Erlenbach a. Main; dazu ein Kellerraum und das Sondernutzungsrecht an einem Kfz-Stellplatz im Freien.

Verkehrswerte (§§ 74a, 85a ZVG) des Wohnungseigentums: 51.000 Euro zum Stichtag 5.6.2009.

Die unter Umständen zu leistende Bietsicherheit beträgt generell 10% des Verkehrswertes.

Die vollständige Terminbestimmung ist veröffentlicht im Internet unter www.zvg-portal.de.



VERANSTALTUNGEN 10/2009

3.10. - 10 Uhr - Franziskuspark
"Dachkonnell-Cup"

1. Boule Club Mechenhard

4.10. - 11-18 Uhr -
Bahnhofstraße und Umgebung

Herbstmarkt

Stadt Erlenbach a. Main,
Verein für Handel und Gewerbe

4.10. - 11-18 Uhr - Hof Vits-Schule
Ökomarkt

Bund Naturschutz

4.10. - 13.30-18 Uhr - Frankenhalle
Gesundheitstag

Gesundheits- u. Landratsamt Mil.

4.10. - 13-18 Uhr - Tagesstätte
Kaffeenachmittag

Caritas Sozialstation

4.10.

Familien-Wandertag

Naturschutzverein

6.10. - 20 Uhr -
Pfarrheim St. Peter und Paul

Jahresversammlung

KDFB Frauenkreis

9.10. - 16 Uhr - Papiermond

Kasperle-Theater

Kasperle im Land der Riesen

Adrien Megner

9.10. - 20 Uhr - Ev. Gemeindehaus

Gespräch am Mittwoch:

**"Denn der Herr hat seinen Engeln
empfohlen über dir"**

**Felix Mendelssohn-Bartholdy und
sein Elias**

Referent: KMD Christoph Emanuel
Seitz, Aschaffenburg
Evang.-Lutherisches Pfarramt

10.10. - 20 Uhr - Frankenhalle

Barbara Clear:

Konzertshow Kulleraugen

Eintritt frei

Barbara Clear Music, Tiefenbach

10.10. - 8 Uhr

Ausflug

CSU Ortsverband

11.10. - 19 Uhr - Frankenhalle

Barbara Clear

spielt Folk- und Rockklassiker

Barbara Clear Music, Tiefenbach

17.10. - 20 Uhr - Frankenhalle

Las Vegas Show: Magie - Comedy

- Varieté - Musicals

Landratsamt Mil/Stadt Erlenbach

18.10. - 10 Uhr - Kirche St. Peter/Paul

Hedwigsmesse

Bund der Vertriebenen

24.10. - 20 Uhr - Frankenhalle

Galaball

Musikschule

25.10. - 9.20 Uhr - Waldfriedhof

Theo-Schnabel-Gedächtnislauf

Ski-Club

25.10. - 18 Uhr - TV Halle

Volksliedersingen

TV Erlenbach/Wanderabteilung

26.10. - 20 Uhr - Frankenhalle

Bürgerversammlung

Stadt Erlenbach a. Main

27.10. - 19.30 Uhr - Ev. Gemeindehaus

Mitgliederversammlung

mit Neuwahlen

Eine-Welt-Verein

27.10. - 20 Uhr - Alte Schule Mech.
Bürgerversammlung in Mechenhard

Stadt Erlenbach a. Main

28.10. - 20 Uhr - Streitberghalle
Bürgerversammlung in Streit

Stadt Erlenbach a. Main

29.10. - 20 Uhr - Frankenhalle
Kabarett: Bruno Jonas

S-Promotion, Schaaflheim

29.10. - 20 Uhr - Bürgerkeller
„Unsere heimischen Orchideen“

Obst- und Gartenbauverein

31.10. - 19 Uhr - Frankenhalle
Tanzgala Dance-Express

Tanzgruppe Expression

31.10. - 20 Uhr - Kirche St. Peter/Paul
Chor- und Orgelkonzert

mit Domchor von Fulda und Jugendkatedralchor

Werk: Psalm 130

Orgel: Regionalkantor Peter Schäfer

Leitung: Domkapellmeister Franz-Peter Huber

Pfarrrei St. Peter u. Paul/Stadt

Erlenbach



AGENDA 21

Arbeitskreis "Kultur und Soziales"

Nach der verdienten Sommerpause stehen wieder einige Termine an.

• **"Leseabenteuer** - Mit Büchern eine Reise ins Reich der Phantasie"

jeden Mittwoch, von 15 bis 15.30 Uhr im Kindergarten Fröbelstraße.

Herzlich eingeladen sind die Kindergartenkinder im Vorschulalter. Jeden Mittwoch werden im Kindergarten Fröbelstraße Geschichten vorgelesen, die lustig und traurig, spannend und witzig, manchmal auch nachdenklich sind. Die Kinder werden spielerisch ans Lesen herangeführt. Zusammen mit den VorleserInnen tauchen sie in die Welt der Bücher ein. Sie zeigen den Kindern, welche Spannung und Unterhaltung in Büchern verborgen sind. Lesen macht Spaß und beflügelt die Phantasie.

• **Kochabend** - "Türkische und deutsche Frauen kochen"

Wir treffen uns am Montag, 28. September, um 18 Uhr in der Küche der Dr.-Vits-Grundschule (im Keller, neben dem Schwimmbad).

Diesmal steht ein traditionelles Gericht der deutschen Küche auf dem Speiseplan: Kartoffelpuffer, Erdäpfelpuffer, Reibekuchen, Reibeplätzchen oder Kartoffelpfannkuchen ... in den unterschiedlichsten Variationen.

Verbindliche Anmeldung bei Anne Tulke 948 727

• Die nächste öffentliche **Arbeitsstiftung** findet am Mittwoch, 30. September, um 19.30 Uhr im Kindergarten Fröbelstraße statt.

Themen: 10 Jahre Streetballturnier, Mitternachtsfußballturnier, Infoabend. Über interessierte Gäste freuen wir uns.



KULTURELLES

Selbstbestimmt am Ende

Die neue Patientenverfügung

Im Juni hat der Bundestag das neue Gesetz zur Patientenverfügung verabschiedet. Beim ersten Montagsforum nach der Sommerpause stellt Dr. Alfred Paul die neuen Regelungen aus ärztlicher Sicht dar. Beginn des Vortrags ist am Montag 28. September um 20 Uhr in der Aula der Barbarossa-Schule.

Für viele ist es ein Tabuthema: Vorsorgen für den Krankheits- oder Todesfall. Den Gedanken an Patientenverfügungen und Vollmachten verdrängt man gerne. Doch sich mit den letzten Tagen des Lebens zu beschäf-

tigen, ist enorm wichtig, denn ein Unfall oder eine schwere Krankheit kann von heute auf morgen das gewohnte Leben völlig verändern. Möglicherweise ist man nicht mehr in der Lage, wichtige Entscheidungen selbst zu treffen. Wie will ich medizinisch behandelt werden? Welche Erwartungen habe ich an meine Ärzte? Welche medizinischen Maßnahmen schließe ich persönlich aus? Der Referent Dr. Alfred Paul ist Anästhesist und arbeitet als Palliativmediziner im Klinikum Aschaffenburg.



VHS VOLKSHOCHSCHULE

Advent am Chiemsee

Die diesjährige Adventsfahrt der VHS Erlenbach findet von Freitag, 27. November bis Montag, 30. November statt. Der Chiemsee mit seinen zahlreichen Sehenswürdigkeiten ist diesmal das Ziel. Per Bus wird zunächst Waging am See angefahren. Hier ist die Übernachtung in einem Mittelklasse-Hotel für die Gruppe gebucht. Auf dem Programm steht die Insel Herrenchiemsee mit der Führung durch das Schloss Ludwig II und das Augustinerstift. Anschließend wird auf die Schwesterinsel Frauenchiemsee übergesetzt. Dort erwartet die Teilnehmer u. a. das sehenswerte Münster. Besondere "Schmankerl" sind ein Besuch auf dem traditionellen Christkindlmarkt sowie ein

"Alpenländisches Adventskonzert" im Münster, das auf die Weihnachtszeit einstimmen soll. Ebenso ist eine Seemrundung mit Aufhalten in Kloster Seon, Urschalling, Traunstein mit Weihnachtsmarkt u. v. m. geplant. Organisation und Reisebegleitung: Susanne Kleinheins, Tel. 5543.

Das ausführliche Programm mit dem Anmeldeformular erhalten Sie in der Geschäftsstelle der VHS Erlenbach, Bahnstraße 22, Ansprechpartnerin Frau Angelika Reichold, Tel. 94821-82. Anmeldungen werden ab sofort entgegen genommen. Anmeldeschluss ist der 30. Oktober.

Eine frühzeitige Anmeldung empfiehlt sich, da die Teilnehmerzahl begrenzt ist.



STANDESAMT

GEBURT

6.9.2009 Emilian Fertig
Eltern: Carolin Fertig,
Münchner Straße 28 und
Sören Schmidt, Aschaffenburg

EHESCHLIEßUNG

11.9.2009 Anastasia Neufeldt, Am
Streitberg 12 und Markus
Janke, Kleinwallstadt

STERBEFALL

13.9.2009 Marianne Schachtschabel,
Krankenhausstr. 39
75 Jahre



GRATULATION

Wir gratulieren herzlich zum

79. Geburtstag am 26.9.
Frau Margarita Root, Liebigstr. 19
86. Geburtstag am 26.9.
Herrn Herrmann Schwing, Krankenhausstr. 39
70. Geburtstag am 27.9.
Frau Sofia Grigoriadou, Sudetenstr. 25
73. Geburtstag am 27.9.
Herrn Albrecht Stockheimer, Lindenstr. 61
71. Geburtstag am 28.9.
Herrn Kurt Müller, Frühlingstr. 5
71. Geburtstag am 28.9.
Herrn Peter Tjart, Mainhausener Str. 10
70. Geburtstag am 29.9.
Herrn Mühuttin Aslanhan, Altdorfstr. 10
84. Geburtstag am 30.9.
Frau Margareta Haumann, Altwiesening 1
und zur Silbernen Hochzeit am
28.09.2009 den Eheleuten Winfried
und Nada Heider, Mechenharder Straße 173



KIRCHEN

Gottesdienste

St. Peter und Paul
So., 27.9. 10.30 Uhr

St. Josef
So., 27.9. 8.40 Uhr
Busabfahrt, Wallfahrt

Martin-Luther-Kirche
Sa., 26.9., Krabbelgottesd. 16 Uhr
So., 27.9. 10 Uhr

Evangelische Freikirche
Sonntags 10 Uhr

St. Josef Mechenhard
Sa., 26.9. 18.30 Uhr
So., 27.9., Kapelle 9 Uhr

Jehovas Zeugen
Freitags 19 Uhr
Sonntags 9.30 Uhr

Pfarreiengemeinschaft Christus, der Weinstock

„Erstkommunion 2010“

Mit dem Begegnungstag am 3.10. in Miltenberg, St. Kilian, beginnt der Kommunionweg zur Vorbereitung auf die Erstkommunion 2010. Wer noch keine Einladung dazu erhalten hat und im nächsten Jahr zur Erstkommunion gehen möchte, sollte sich baldmöglichst im Büro der Pfarreiengemeinschaft, Tel. 56 61, melden!

Evang.-Luth. Kirchengemeinde Jungscharnachmittag

Fr., 25.9., 15-17 Uhr im Evang. Gemeindehaus. Wir singen, spielen, basteln und hören biblische Geschichten. Für Kinder der 1. bis 4. Klasse.

Ökumenischer Krabbelgottesdienst
Sa., 26.9., 16 Uhr, im Evang. Gemeindehaus. Eingeladen sind alle Kinder zwischen einem und vier Jahren mit ihren Eltern, Verwandten und Paten.



NOTDIENSTE

Polizei: Tel. 110
Feuerwehr: Tel. 112
Rettungsdienst (Notarzt, Notarztwagen oder Krankentransport)
Tag und Nacht Rettungsleitstelle, Tel. 19222 oder Notfallfax für Hörgeschädigte: 06021/4561090

Ärzte für Allgemeinmedizin

Wochenende Fr 18 Uhr bis Mo 8 Uhr;
Mi 13 Uhr bis Do 8 Uhr; Feiertag 18
Uhr Vorabend bis 8 Uhr Folgetag:
Sa., 26.9.
Dr. Zeus, Elsenfelder Str. 1, Erlenbach,
Tel. 5717
So., 27.9., und Mittwoch
Dr. Strohbach, Franz-Bardroffstraße 2,
Erlenbach, Tel. 5573

Hilfestellung der Vermittlungs- und
Beratungszentrale der Kassenärztlichen
Vereinigung: Tel. 01805/191212

Zahnärzte

Sa, So, Feiertag: 10-12 Uhr / 18-19 Uhr
Mi: 18-19 Uhr

Sa./So., 26./27.9., und Mittwoch
Gem.-Praxis Dr. Bretz/Büttner, Kirchenstr. 2a, Klingenberg, Tel. 3900

Tierärzte

An Wochenenden von Freitag, 19 Uhr,
bis Montag, 7 Uhr. Feiertags von 19 Uhr
am Vorabend bis 7 Uhr des folgenden
Werktages.

Sa./So., 26./27.9.

J. Koch, Seeweg 5, Erlenbach, Tel.
9407871

Apotheken

24-std. Bereitschaft, jeweils ab 8 Uhr;
Freitag, 25.9., bis Donnerstag, 1.10.,
Fr., Josef-Apotheke, Leidersbach
Schwanen-Apotheke, Trennfurt
Sa., Schwanen-Apotheke, Klingenberg
So., Apotheke, Eschau
Römer-Apotheke, Niedernberg
Mo., Stadt-Apotheke, Erlenbach
Di., Post-Apotheke, Großostheim
Mi., Franken-Apotheke, Wörth
Do., Alte Stadt-Apotheke, Obernburg



SOZIAL- & PFLEGEDIENSTE

Häusliche Krankenpflege – Hilfe für alte und kranke Menschen

Caritas-Sozialstation St. Johannes e. V., Barbarossastraße 5, Tel. 10960

www.sozialstation-erlenbach.de

Ambulante Sprechstunden nach Vereinbarung. Grund- und Behandlungspflege durch qualifizierte Fachkräfte, Betreuung in der Familie. Hilfe für ältere Menschen im Haushalt, Einkaufen, Essensdienst und Mobiler Sozialer Hilfsdienst.

Beratungsstelle für Senioren und pflegende Angehörige

Bahnstr. 22. Geöffnet: mittwochs 9-12 Uhr. Tel. 9400075 o. 09371-6694920

MartinsLaden – Lebensmittel für Bedürftige

Lindenstr. 8, dienstags von 14-16 Uhr.

Berechtigt zum Einkauf sind Menschen, die Grundsicherungsleistung oder ähnliche Bezüge erhalten. Den MartinsLadenpass erhalten Sie in der Caritas-Sozialstation, Barbarossastr. 5. Info: Fr. König o. Fr. Trützel, Tel. 10960.

Tagesstätte Ursula Wiegand,

Barbarossastr. 5, Erlenbach, Tel. 921084, www.tagesstaette-erlenbach.de

Gemeinsame Aktivitäten, Betreuung, Beschäftigung, Singen mit musikalischer Begleitung, Gymnastik

Seniorenwohnstift

Krankenhausstraße 39, Tel. 950730,

info@seniorenwohnstift-erlenbach.de Pflege und Betreuung, Kurzzeitpflege, Betreuung Demenz-Kranker; Grund- und Behandlungspflege „Offener Mittagstisch für Jedermann“

Bayerisches Rotes Kreuz

Tel. 0800/2755555 (kostenfrei) Sozialstation, Essen auf Rädern, Hausnotruf, Fahrdienst, Behindertenfahrdienst, Blutspende, Erste-Hilfe-Ausbildung, Kleiderkammer, Reha

AWO-Sozialzentrum

Info: Tel. 2345, Häusliche Krankenpflege für Alte, Kranke u. Behinderte

Mobiler Sozialer Hilfsdienst der Johanniter-Unfall-Hilfe

Tel. 09371/9526-0 Fahrdienst, Menüdienst, Hausnotruf, Sozial-, Pflegestation Johanniter-Haus

Sozialstation Arzt-Hofmann

Häckerweg 1, Erl., Tel. 200422 (24 Stunden erreichbar) www.arzthofmann.de, Pflege und Betreuung zu Hause

Ökumenische Telefonseelsorge

Tel. 0800/111 0111 oder 0800/111 0222 (kostenfrei)

Maschinen- u. Betriebshilfsring e.V

Tel: 06024/1083 (Dorfhelferinnenstation) Leitung: Gerlinde Kampfmann



VER- & ENTSORGUNG

Gas:

Gasversorgung Unterfranken GmbH, Betriebsstelle Untermain, Pfützenacker 18, Tel. 5085; **Störungsdienst:** Tel. 4437

Strom:

EZV Energie- und Service GmbH, Landstraße 47, Würth, Tel. 9455-0, Störungsdienst: 0171/5185592

Wasser und Abwasser:

Abwasserverband Main-Mömling-Elsava (AMME), Am Wieselsweg 3, Tel. 135950, (8-16 Uhr)

Terminvereinbarung zum Austausch der Wasserzähler: Tel. 135958 (AB); 24-Std-Bereitschafts-Nr., Trinkwasserversorgung und Abwasserentsorgung Tel 0160-96314460. Genehmigungen für Hausanschlüsse: Städtisches Bauamt, Tel. 704-34

ABFALLBESEITIGUNG

Müllabfuhr

Montag, 28.9. graue Restmülltonne

Glas: Einwurf Mo bis Sa 8-20 Uhr (nicht an Sonn- und Feiertagen). Die Container werden in jedem 1. Amtsblatt im Monat veröffentlicht!

Aluminium: blaue Tonne

Batterien: gelbe Tonne (keine Autobatterien!)

Kork: Sammelsack jeweils im ehemaligen städt. Bauhof, Rathausstraße, jederzeit

Altkleider: Container verschiedene Standorte im Ortsbereich

Grüngut: Mo-Fr 8-16 Uhr, Sa 8-14 Uhr; Wertstoffhof des Landkreises an der Elsenfelder Straße, Tel. 06022/614367



KINO

Programm für die Woche vom 24.-30. September

Vision - Hildegard von Bingen von Margarethe v. Trotta, mit Barbara Sukowa, frei ab 12 J., läuft Do.-Mi. jeweils um 19.15 Uhr und So. um 12 Uhr in der Matinee.

Sturm von Hans-Christian Schmid, mit Kerry Fox, frei ab 12 J., läuft Do.-Mi. jeweils um 21.30 Uhr.

Kinderkino: Ice Age 3, frei o.A., Eintritt 3,50 Euro, So. 14.30 Uhr.

Cinefête 10: das französische Filmfestival (nicht nur) für Schulen, alle Filme in der frz. Originalfassung mit deutschen Untertiteln, Eintritt 3,50 Euro.

Die Klasse von Laurent Cantet, Do. 16.30 Uhr

Persepolis von Marjane Satrapi, Fr. 17 Uhr

Moi César, 10 ans. 1/2, 1m39 von Richard Berry, Sa. 17 Uhr

Die fabelhafte Welt der Amélie mit Andrey Tchantou, So. 16.30 Uhr

Frühstück am Sonntag im Kinocafé von 10.30-14 Uhr.

Kartenreservierung und Programmauskünfte unter Tel. 5197.

Kinokasse und Kneipe öffnen eine halbe Stunde vor Beginn der ersten Vorstellung, spätestens um 18 Uhr

Für die Richtigkeit der Vereinsnachrichten sowie der Anzeigen übernimmt die Stadt Erlenbach a. Main keine Verantwortung.



SPORT

Fußball

SV Erlenbach Sa., 26.9.

10.00	U 11	- Mönchberg
10.00	U 11 II	- Eschau
10.00	U 9	- Niedernberg
14.30	U 15	- Würzburg
18.00	U 13	- Obernau

SV „Frankonia“ Mechenhard So., 27.9. - Sportplatz Mechenhard

13.00	Herren II	- Breitenbrunn II
15.00	Herren I	- Gailbach

Handball

Sa, 26.9. - Valentin-Ballmann-Halle, Obernburg

12.00	WJD2	- Schaafheim
13.30	MJB1	- Eisenach
15.30	MJA1	- Eisenach
17.30	MJB2	- Kahl/ Kleinostheim
19.30	WJA2	- Groß-Zi./Dieburg

Sa, 26.9. - Main-Spessart-Halle, Sulz- bach

15.45	WJC3	- Michelbach
-------	------	--------------

So., 27.9. - Barbarossahalle, Erlenb.

10.30	MJE2	- Groß-Umstadt/ Habitzh.
-------	------	-----------------------------

15.30	Herren 2	- Erbach, Dorf-Erb.II
17.30	Herren 1	- Sulzbach/Leidersb.

So., 27.9. - Valentin-Ballmann-Halle, Obernburg

10.00	MJD4	- Groß-Umstadt/ Habitzh.
11.30	MJD1	- Wallstadt
13.00	MJC1	- Michelbach
14.45	WJB2	- Odenwald

So., 27.9. - Main-Spessart-Halle, Sulzbach

11.00	WJD3	- Groß-Umstadt/ Habitzh.
-------	------	-----------------------------

Tischtennis

DJK Erlenbach - Barbarossahalle Sa., 26.9.

13.30	Jungen I	- Hofstetten
13.30	Jungen III	- Großheubach
16.00	Jungen II	- Mömlingen
18.00	Damen I	- Freudenberg

Di., 29.9.

19.00	Herren II	- Eschau
-------	-----------	----------

TTC Streit - Streitberghalle Fr., 25.9.

20.15	Herren III	- Erlenbach II
-------	------------	----------------

Sa., 26.9.

14.00	Jungen I	- Wörth III
20.00	Herren II	- Trennfurt II

Am 1.10. wieder in der Frankenhalle.
Am 4.10. treffen wir uns um 10.30 Uhr an der Frankenhalle zur Eröffnung des Herbstmarktes in blauer Uniform.
Am 11.10. spielen wir ein Ständchen um 18 Uhr, bitte einplanen.

■ Kreuzbund

Selbsthilfegruppen für Alkohol- und Medikamentenabhängige

Die Gruppenarbeit ist eine wesentliche Form der Hilfe. Sie ist den Bedürfnissen des Menschen angepasst und bietet Hilfe zur Selbsthilfe. Jeder Hilfesuchende wird vorurteilsfrei aufgenommen.

Im Landkreis Miltenberg bieten die Kreuzbundgruppen Suchtkranken, Suchtgefährdeten und deren Angehörigen Hilfe an.

Obernburg, Seniorenzentrum am Kirchplatz montags 19.30-21.30 Uhr (Kontakt Tel. 0173/4477770, Kuhn, oder 0160/4976962, Ott)

Miltenberg, Hauptstraße 60 (Franziskanerkloster) montags 19-21 Uhr (Kontakt Tel. 09371/5177 oder 09371/8169), donnerstags 19.30-21.30 Uhr (Kontakt Tel. 09371/5239)

Wörth, Kolpingssaal mittwochs 19-21 Uhr (Kontakt Tel. 0160/98461782, Sanio)

Alle Gespräche werden vertraulich behandelt.

■ Schuljahrgang 1938/39

Der Gedenkgottesdienst für die verstorbenen Klassenkameradinnen und -kameraden findet am Sa., 3.10., um 18.30 Uhr in St. Peter u. Paul (Erl.) statt. Anschließend Treffen in der Weinstube „Zur Traube“. - Bitte weiter-sagen!

■ Seniorenkreis

An die heimatgeschichtliche Erkundung des Klosters Himmelthal am Di., 29.9., wird erinnert. Programm: Bus-fahrt ab 14 Uhr St. Josef; 14.05 Uhr Ross; 14.15 Uhr Mechenhard Kirche; 14.20 Uhr Streit Bushaltestelle.

14.30 Uhr Klosterkirche, Vortrag von D. Andre. 15 Uhr Andacht mit Pfr. Kraft, danach Wanderung zur Häckerwirtschaft Eichmann (ca. 20 Min., bei Regenwetter fährt der Bus). Bis 18 Uhr gemütliches Beisammensein mit Sagen und Anekdoten um das Kloster.

Unkostenbeitrag für den Bus 2 Euro. Anmeldungen bis 25.9. im Pfarrbüro, Tel. 5661 oder bei D. Andre. Tel. 8920. Da die Häckerwirtschaft an diesem Tag extra für die Erlenbacher Senioren geöffnet wird, ist eine Anmeldung auch für Selbstfahrer notwendig.

■ Main-Ehrenamt Erlenbach

Internetschnupperkurs

Wenn Sie sich mit Fragen über Internet und WorldWideWeb beschäftigen, besuchen Sie den Internetschnupperkurs im HSG (Gymnasium) am Fr., 9.10., von 13.10-14.30 Uhr. Jedem Teilnehmer steht ein Computer zur Verfügung. Vorkenntnisse sind nicht notwendig. Anm. bis 2.10. unter Tel. 10960, e-Mail: koenig@sozialstation-erlenbach.de

Spielenachmittag

Alle Kinder zwischen 4 und 10 Jahren sind eingeladen, Spiele gemeinsam mit ehrenamtlichen Mitarbeitern und interessierten Senioren kennenzulernen. Bitte bringt auch eure Brettspiele und elektronischen Spiele mit. Di., 6.10., 15-17 Uhr im evang. Gemeindehaus. Anm. bis 30.9. wie oben.

Vortrag

„Arzneimittel – im Alter gelten andere Regeln“ von Apotheker Michael Lorke, Linden-Apotheke, am Mi., 30.9., 19 Uhr, im evang. Gemeindehaus. Wir freuen uns auf Ihr Kommen.

■ Barbarossafreunde

Wir treffen uns am So., 27.9., ab 10 Uhr



VEREINE

■ Freiwillige Feuerwehr

www.ffw-erlenbach-stadt.de
Nächste Übung
Mi., 21.9., 19.30 Uhr, Löschgr. Witt

■ Musikkorps

Heute Probe im Pfarrheim St Josef.

zum Frühschoppen in der Weinstube "Zur Traube".

Alle Erlenbacher Senioren sind herzlich dazu eingeladen.

■ Kolpingsfamilie Senioren

Begegnungstag „Kolping 55 plus“
Dazu ergeht Einladung an unsere Kolping-Senioren der Region Untermain für Mi., 7.10., in Elsenfeld, Bürgerzentrum, Beginn 9.15 Uhr, mit dem Thema: „Vorsorgen heute – statt später das Nachsehen haben“. Insbesondere stehen die Vorsorgevollmacht, die Betreuungsverfügung und die Patientenverfügung im Mittelpunkt. Mit einer Eucharistiefeier um 16 Uhr wird dieser Begegnungstag abgeschlossen. Anmeldung erforderlich: Tel. 5571 oder 6812.

■ Spessartbund Ortsgruppe

Planwanderung 24: Am So., 27.9., Halbtagswanderung rund um Wörth. Abmarsch um 13 Uhr Ecke Linden-/Gartenstraße, etwas später am Brückensteg. Schlussrast ist im „Anker“ in Wörth. Wanderführerin Lioba Fuchs, Tel. 72418.

■ CSU Ortsverband

Am Sa., 26.9., von 10 bis 12 Uhr informiert die CSU an ihrem Stand vor dem Rathaus zur Bundestagswahl 2009. Die CSU-Stadträte werden anwesend sein und gerne Fragen zum Wahlprogramm der CDU/CSU beantworten. Die Bevölkerung ist herzlich eingeladen.

Programm für den diesjährigen Vereinsausflug am Sa., 10.10.: Abfahrt 8 Uhr am Gasthaus Ross, Fahrt nach Mainz, 10 Uhr Stadtführung, anschl.

gemeinsames Mittagessen. Danach Fahrt nach Oppenheim und Stadtrundgang mit Katharinenkirche. Zum Abschluss geht es in die Straußwirtschaft der Winzergenossenschaft in der Weininsel Groß-Umstadt. Fahrpreis inkl. Stadtführung: 25 Euro p.P. Alle Mitglieder, aber auch Nichtmitglieder sind herzlich eingeladen. Anmeldungen bei H. Fuchs, Tel. 8265, o. M. Gundert, Tel. 5591.

■ SPD Ortsverein

Bundestagswahl am 27.9.

Informieren Sie sich an unserem Wahlkampfstand. Wir stehen am Sa., 26. 9. von 8.30 bis 11 Uhr an der Eisdiele in der Bahnstraße. Haben Sie Fragen, Wünsche, Probleme, Anregungen, dann kommen Sie doch einfach vorbei. Der SPD Ortsvorstand und die SPD-Stadträte stehen Ihnen für ein Gespräch gerne zur Verfügung.

Am 27.9. entscheiden Sie mit Ihrer Stimme über die Zusammensetzung des neuen Bundestages. Nehmen Sie von Ihrem Wahlrecht Gebrauch! Sind Sie am Wahltag verhindert, dann nehmen Sie die Möglichkeit der Briefwahl in Anspruch.

Am Wahlsonntag bietet der SPD Ortsverein Ihnen einen kostenlosen Fahrdienst zum Wahllokal an. Rufen Sie bitte an unter 73219.

■ Freizeitclub

Am 14./15.11. führt der Freizeitclub die 29. Hallenkreismeisterschaften im Badminton, Fußball, Tischtennis und Volleyball für Hobbysportler in der Barbarossahalle durch. Teilnehmen können alle Vereine, Gruppen, Clubs usw., welche diese Sportarten nicht aktiv betreiben. Mindestalter 14 Jah-

re. Interessierte melden sich bis 27.10. beim Freizeitclub Kreis MIL, Elsenfeld, Hoffeldstr.8, Tel. 06022/8783, Fax 06022/71320, e-mail freizeitclub.mil@t-online.de und erhalten dann die genaue Ausschreibung mit Melde-liste zugesandt.

■ Barbershopchor

Main Stream Magic

Wir suchen noch Verstärkung! Alle Frauen, die gerne singen, tanzen und dabei eine einzigartige Musik machen möchten sind herzlich eingeladen, uns dienstags um 20 Uhr im Jugendzentrum zu besuchen. Jetzt ist der richtige Zeitpunkt für einen Quereinstieg. Notenkenntnisse sind nicht erforderlich. Vorbeikommen und mitsingen! Infos unter: 94 06 20.

■ Bund Naturschutz

Einladung zum 19. Ökomarkt am 4.10. im Pausenhof der Dr.-Vits-Schule und Turnhalle. An ca. 50 Marktständen erhalten Sie Informationen zu alternativen Energien, Solar und Holzpellet-Technik, aus den Bereichen ökologisches Bauen, Naturkost aller Art, Bio-Landwirtschaft, Bekleidung, Bücher, Naturkosmetik, ganzheitlicher Naturfriseur, ADFC-Fahrrad-Codieraktion, u.v.m.

Ebenfalls erwartet Sie ein buntes Rahmenprogramm "Märchen mit Anemarie", die Gruppe Main-Stream-Magic singt a capella und bei einem Quiz für Kinder gibt es tolle Preise zu gewinnen. Für den kleinen und großen Hunger halten wir ökologische Schlemmereien und Getränke für Sie bereit.

■ Arbeiterwohlfahrt

Ski- und Snowboardfreizeit für Jugendliche ab 14 Jahren vom 1.-6.1.2010 in die Skiwelt "Wilder Kaiser Brixental". Info: Jugendwerk der Arbeiterwohlfahrt, 97074 Würzburg, Tel.: 0931/29938264 oder im Internet unter: www.awo-jw.de

■ Brieftaubenverein Heimkehr

Unsere diesjährige Herbsthauptversammlung findet am 3.10. (Feiertag) um 19 Uhr im Hotel „Tannenhof“ statt. Alle Mitglieder und Gönner sind herzlich eingeladen.

■ TV Erlenbach

Eltern-Kind-Turnen

Montags ab 14.30 sind alle Kinder im Alter von 2-5 Jahren herzlich willkommen mit Eltern/Großeltern für eine Stunde in der TV-Halle Sport zu treiben.

Wanderabteilung

Am 27.9. treffen wir uns um 9 Uhr vor der Frankenhalle. Nach dem Wählen fahren wir dann mit dem PKW in den Odenwald.

Hallenflohmarkt am So., 18.10., von 11-16 Uhr in der TV-Halle. Hier können wieder Flohmarktartikel von A-Z angeboten und verkauft werden. Tischreservierungen und Info unter Tel. 9473536.

■ SV Erlenbach

www.sv-erlenbach.de

Ausflug der "Alte Herren" vom 25.-27.9. in die Eifel. Treff: Fr., 25.9., 18 Uhr, Dr. Vits-Schule. Rückkehr am So., 27.9., gegen Mittag. Bitte Wanderschuhe und Regenbekleidung nicht vergessen.

■ Gesang- u. Musikverein

"Eintracht" Mechenhard

Am Sa., 26.9., Tagesausflug der Mitglieder in die Pfalz. Abfahrt: 7.20 Uhr am Dorfplatz. Bitte gute Laune mitbringen.

■ SV „Frankonia“ Mechenhard

Fit in den "zweiten Frühling"

Was Sie sofort und anhaltend gegen Rückenschmerzen tun können? Gymnastik!! Ein harmonisches Ganzkörpertraining für jedes Alter, bei dem geschwächte Muskulatur gestärkt, verkürzte Muskulatur gedehnt und die Beweglichkeit und Haltung verbessert wird. Immer mittwochs um 19 Uhr im alten Schulhaus Mechenhard. Einfach vorbeischaun und mitmachen!

■ Diabetiker-Selbsthilfegruppe

Die Diabetiker-Selbsthilfegruppe Miltenberg e.V. ist Mitveranstalter eines Arzt-Patienten-Seminars zu dem Thema "Diabetes Mellitus Typ II- Vorbeugung und Behandlung" am Mi., 7.10., 19.30 Uhr im Franziskussaal des Kreis-Caritasverbandes, Hauptstraße 60, in Miltenberg.

Dr. med. Marco Bergmann, Internist in Miltenberg, informiert als Experte über diagnostische Verfahren sowie Möglichkeiten der Behandlung und Vorbeugung des Diabetes mellitus Typ II. Die Selbsthilfeaktiven berichten über den Alltag mit der Erkrankung und bieten Rat und Unterstützung. Der Eintritt ist frei. Eine Anmeldung ist nicht erforderlich.